

ÜBERARBEITETE AUSGABE NOVEMBER 2023

FANGUIDE MANCHESTER



VS



**DEIN MANCHESTER-REISEFÜHRER MIT
ALLEM WAS DU WISSEN MUSST!**



ALLES WICHTIGE ZUM GRUPPENSPIEL IN MANCHESTER



WhatsApp BROADCAST

Für offizielle Infos der Fanbetreuung, Ankündigungen etc

So geht es:

1. Speichere die Nummer 0174 - 41 97 906 in Deinem Telefonbuch - zum Beispiel unter RB International.
2. Schreibe an diese Nummer eine WhatsApp-Nachricht mit dem Inhalt START
3. Ab sofort hast Du den Broadcast abonniert und erhältst alle wichtigen Informationen.

Info:

Im Broadcast können nur Admins Nachrichten verfassen! Für Eure Nachrichten & Fragen verwendet bitte die TALK-WhatsApp Gruppe!

Es erfolgt keine separate Bestätigung der Anmeldung. Es kann eine gewisse Zeit vergehen, bis Euch der erste Broadcast zugestellt wird. Broadcasts erscheinen nur, wenn neue Informationen vorliegen.

Meldet Euch für den Broadcast nach Möglichkeit nicht erst am Spieltag an um keine Info zu verpassen!

RB International kümmert sich neben diesem Guide wieder um die Kommunikation vor Ort durch die Einrichtung eines WhatsApp Broadcasts, über den es vor allem auch Infos der Fanbetreuung gibt sowie Infos über Treffpunkte, Sicherheitsinfos etc.

Zusätzlich gibt es eine WhatsApp-Gruppe in der sich Fans vor Ort austauschen oder Tipps geben können.



WhatsApp GRUPPE

Für den Austausch untereinander, Absprachen etc.

So geht es:

Rufe mit Deinem Smartphone den untenstehenden Link (im Webbrowser Deines Handys) auf oder scanne den QR-Code.

Du trittst dann automatisch der Gruppe bei!

Der Link zum Beitreten:

<https://bit.ly/wacity23>



Bitte beschränkt die Kommunikation in der Gruppe auf das Nötigste. Wichtige Fragen oder Verabredungen sind kein Problem. Wer landet wie wo und wann und schläft in welchem Hotel ist hingegen nicht erwünscht.

- 2 Vielen Dank für das Beachten!



FANBEAUFTRAGTE

Für RB sind die folgenden Fanbeauftragten vor Ort:

Für Euch vor Ort sind Michael, Mand, Lydia und Chris. Nachfolgend findet Ihr die Telefonnummern von Michael und Mandy falls es größere Probleme gibt.

Michael Pietschmann

+49 (0) 1514 0215 380

Mandy Voigt

+49 (0) 174 698 2369

Seite: 4



Reiseführer
Welcome to second city!

Seite: 6



Nahverkehr
Tram, Bus und mehr

Seite: 10



Manchester City
Unser Gegner

Seite: 12



Manchester
Top11 Sehenswürdigkeiten

- 2 Fan-Service
- 3 Inhalt
- 4 Manchester
- 5 Anreise nach Manchester
- 6 Nahverkehr
- 8 Service
- 9 Sicherheit
- 10 Unser Gegner & Stadion
- 12 Sehenswürdigkeiten
- 19 Anzeige



Facebook-Gruppe
mit mehr als 2.700 Mitgliedern
www.facebook.com/groups/rblint



Instagram
Bilder, Infos & Livestreams
[@rblinternational](https://www.instagram.com/rblinternational)



Twitter
Infos und Bilder
[@ravenhawk80](https://twitter.com/ravenhawk80)

www.RBLInternational.de

[✉ rbleipziginternational@gmail.com](mailto:rbleipziginternational@gmail.com)



**MANCHESTER -
Welcome to second city**

Aller guten Dinge sind drei!

Ein drittes mal Manchester - und bisher waren unsere Auftritte in der englischen Arbeiterstadt nicht gerade unsere erfolgreichsten Auswärtsreisen. 2021 verloren wir mit 3:6. Im Achtelfinale in Frühjahr diesen Jahres mit 0:7. Nachdem beide Teams nun sicher die KO-Phase der Champions League erreicht haben stehen die Chancen vielleicht ein wenig besser.

Nach einer zweistelligen Zahl Fans im Corona-Jahr 2021 und starken 3.000 Fans im Frühjahr, werden dieses mal rund 3000 Fans in die „Second City“ Manchester reisen.

Der Name „second city“ ist auf die Tatsache zurückzuführen, dass Manchester im Schatten Londons schon immer als zweitwichtigste Stadt galt, auch sportlich und kulturell muss die Arbeiterstadt immer London den Vortritt lassen und so haben die Bewohner der 550.000 Einwohner Stadt schon immer ein durchaus gespaltenes Verhältnis zu den Bewohnern der Hauptstadt - das schlägt sich auch in der Rivalität im Fußball nieder, die nur von der zum Stadtrivalen United überboten wird.

Präsentieren wir uns anständig in Manchester und freuen uns auf hoffentlich spannende Ziele in der KO-Phase der Champions League.



**MEDIZINISCHES
FUßHEILZENTRUM
EISLEBEN**

Inh. Kirsten Boeland - Wiegand

Plan 15 • 06295 Lutherstadt Eisleben



03475 - 71 49 423



Vom Flughafen in die Innenstadt

Der Flughafen Manchester (MAN) ist der drittgrößte Airport Großbritanniens. Der Flughafen hat drei Terminals, zwei Start- und Landebahnen und seinen eigenen Bahnhof, genannt The Station. Manchester City Centre ist mit dem Zug, Straßenbahn und Taxi erreichbar.

Der Flughafen liegt im Süden der Stadt und ist rund 14km vom Stadtzentrum entfernt.

Mit dem Zug in die Stadt

Manchester Airport hat einen eigenen Zugbahnhof, besser bekannt als The Station. Der Bahnhof befindet sich zwischen Terminal 1 und Terminal 2 und ist mit der „Skylink moving walkways“ erreichbar. Mindestens alle 10 Minuten fährt ein Zug (TransPennine Express / Northern Rail / Arriva Trains Wales) von und zum Zugbahnhof Manchester Piccadilly, die Zugfahrt dauert eine Viertelstunde. Die Zugfahrkarte für eine einfache Fahrt nennt sich „Anytime Day Single“ und kostet 7,10£ für Erwachsene und 3,55£ für Kinder von 5 bis 15 Jahren. Außerhalb der Stoßzeiten sind Tickets etwas günstiger, nämlich 5,10£ beziehungsweise 2,55£ für ein „Off Peak Day Single“.

Möchte man direkt zum Stadion von Manchester City (Etihad Stadium), dann muss man bei Piccadilly noch in die Tram 7 nach Etihad Campus

umsteigen. Die Fahrtzeit von Manchester Airport zum Stadion beträgt ungefähr eine halbe Stunde.

Tram

Seit Januar 2018 gibt es eine Direktverbindung zwischen dem Flughafen und dem Zugbahnhof Manchester Victoria, nördlich vom Stadtzentrum. Die Fahrtzeit zwischen dem Flughafen und Manchester Victoria ist durch die vielen Zwischenhalte mit 59 Minuten ziemlich lang. Andere Haltestellen im Zentrum der Stadt sind St Peter's Square (52 Min.), Market Street (55 Min.) und Shudehill (57 Min.). Der Preis für ein Erwachsenen-Ticket für 120 Minuten beträgt 4,60 £, Kinder bis 15 Jahre, Studenten von 16 bis 19 Jahre und Senioren ab 60 Jahre erhalten Rabatt.

Tram 6 fährt alle 12 Minuten von 06:00 Uhr bis 00:00 Uhr (sonntags bis donnerstags) oder 01:00 Uhr (freitags und samstags).

Taxi

Eine Taxifahrt vom Flughafen in die Innenstadt kostet 45£. Gerade im Berufsverkehr ist die Fahrtzeit recht lang, so dass wir eine Fahrt mit dem Zug empfehlen.



UNTERWEGS IN MANCHESTER

In Manchester fahren Busse (Metroshuttle), Trams (Metrolink) und Züge, keine U-Bahnen.

Es gibt relativ günstige Tagestickets für den öffentlichen Nahverkehr in Manchester, die sogenannte „System One Travelcard.“ Diese kann man auch für die Reise vom Flughafen in die Stadt kaufen und nutzen, was sehr praktisch ist, wenn man den öffentlichen Nahverkehr am Ankunftstag noch weiter nutzen möchte. Die Variante für Bus / Tram & Zug kostet 10,70£, möchte man nur Tram & Zug oder nur Tram fahren wird es günstiger. Wichtig zu beachten ist, dass die günstige Variante (off-peak) erst täglich ab 9:30 Uhr gilt. Für die all-day Variante sind 1-2£ mehr fällig.

Das Zentrum von Manchester ist zum Glück recht kompakt, zu Fuß gehen ist gratis und oft die beste Wahl.

Metrolink (Tram)

Die Manchester Metrolink ist eine seit 1992 bestehende und seither weiter ausgebauten Stadtbahn im Großraum Manchester in England.

Das Metrolink-Netz besteht aus sieben Linien, die 92 Streckenkilometer und 93 Stationen umfassen; die Linien verbinden das Zentrum Manchesters mit Endpunkten in Altrincham,

Ashton-under-Lyne, Bury, Didsbury, Eccles, Rochdale, Shaw and Crompton sowie dem Flughafen von Manchester. Es ist das größte Stadtbahnnetz in Großbritannien.

Metroshuttle

Bus fahren ist in Manchester fast immer kostenlos. Mit den „free bus services“ Routen 1, 2 und 3, die im Zentrum von Manchester fahren. Diese Busse kann man kostenlos und beliebig oft nutzen. Die Busrouten sind gut ausgebaut und die wichtigsten Drehkreuze befinden sich bei Picadilly Gardens und Shudehill.

Von Montag bis Freitag verkehren sie in sehr kurzen Abständen, am Sonntag kann die Linie 3 nicht benutzt werden. Stadtpläne, auf denen die einzelnen Stationen der Busse eingezeichnet sind, erhält man kostenlos im Manchester Visitor Information Center.

Taxi

Wer mit dem Taxi unterwegs ist, sollte vor der Abfahrt den Fahrer fragen, wie viel die Kosten für die Fahrt betragen wird. Üblicherweise gibt man dem Taxifahrer zehn Prozent Trinkgeld.

UBER

UBER ist umstritten, sehr umstritten sogar. Mit Milliarden Risikokapital versucht das US-Unternehmen weltweit den Personenverkehr zu verändern. Und das geschieht nicht immer zum Vorteil lokaler Unternehmer, wie lizenzierten Taxifahrern.

Trotz aller Kritik, gerade im Ausland ist UBER durchaus ein Segen, denn Abzocke durch unseriöse und nicht lizenzierte Taxis, Umwege und andere Schummeleien durch den Fahrer sind ausgeschlossen.

Im Vergleich zum Taxi fahren spart man rund 20% wobei bei starker Nachfrage die Preise auch über den Taxi-Tarif steigen können.

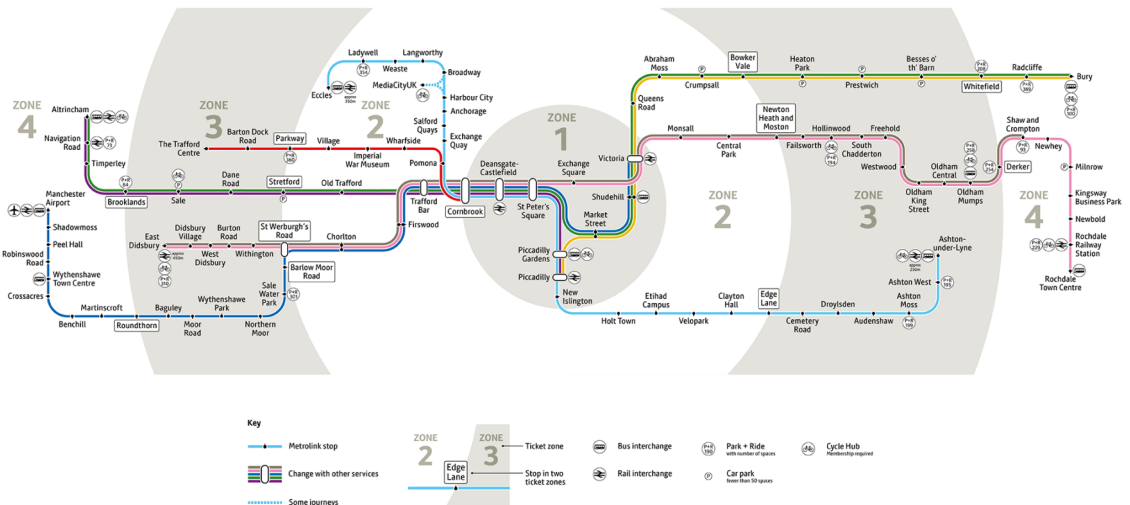
Preisbeispiel:

Für die Fahrt von der Piccadilly Station zum Ethiad Stadium muss man mit rund 5-6 £ rechnen, wobei die Preise in Stoßzeiten höher sein können. Für die Fahrt mit dem Taxi werden im Vergleich dazu rund 7-8 £ fällig.

eScooter / Leih-Fahrräder

Natürlich sind auch in Manchester die großen Anbietern von eScootern und Leihrädern vertreten. Die Tarife entsprechen denen in anderen Städten.

Aber Achtung! Gerade tagsüber in der Innenstadt ist der Verkehr dicht und gefährlich!





Zeitzone

In Manchester bzw. Großbritannien gilt die GMT. Die Zeitdifferenz zu Deutschland ist -1 Stunde.

Strom

Die Spannung beträgt 220V. Für Steckdosen wird ein Adapter benötigt.

Mobilfunk

Trotz Brexit gelten im Rahmen der EU-Roamingverordnung deutsche Mobilfunkverträge und Prepaidkarten inkl. aller Flats und Datenpakete bis auf Weiteres.

Die Ländervorwahl lautet +44. Die Vorwahl für London ist 020 (+44 20 von Deutschland aus).

Notruf

Die Notrufnummer lautet 112 bzw. 999.

Währung / Bargeld

Währung ist das Pfund Sterling. 1£ entspricht 100 Pence. 1 Euro entspricht derzeit 0.87£ bzw. 1£ ca. 1.14€. (Stand 20.11.2023)

Bitte beachtet, dass die alten Pfundnoten aus Papier inzwischen ungültig sind - es gelten nur noch die neuen Scheine aus Kunststoff.

Bargeld ist allerdings nicht notwendig. Quasi überall kann mit Karte bezahlt werden. In zahlreichen Pubs und Geschäften wird inzwischen ausschließlich Kartenzahlung akzeptiert.

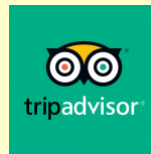
Einreise

Beachtet dass die Einreise ausschließlich mit einem gültigen Reisepass möglich ist. Ein Personalausweis reicht NICHT aus.

Hilfe für deutsche Staatsbürger

Der Notfalldienst der Deutschen Vertretungen in Großbritannien ist nur in akuten Notfällen außerhalb der Dienstzeiten unter folgender Telefonnummer zu erreichen: (0044) 79566 26107.

APPS FÜR DEN MANCHESTER-AUFENTHALT



Tripadvisor

Preis: **kostenlos**
System: **iOS & Android**

Kein spezieller Manchester-Tipp, aber die App ist in Großbritannien sehr stark vertreten und hilft mit den zahlreichen Bewertungen ein schnelles Urteil zu treffen ob das Restaurant vor dem man steht ein Highlight oder eher Touristen-Nepp ist.



Google Maps

Preis: **kostenlos**
System: **iOS | Android**

Gern hätten wir zur Navigation im ÖPNV eine lokale App empfohlen. Leider ist die offizielle Metrolink-App aber unfassbar schlecht.

Für die Navigation mit Tram, Bus und Zug ist daher Google Maps die erste Wahl. Alle Linien und Fahrpläne sind hier enthalten.



Sicherheit in Manchester

In den letzten Jahren gab es zahlreiche kleine und größere Anschläge mit terroristischem Hintergrund. Es gilt in Manchester daher stets eine erhöhte Warnstufe. Man sollte stets wachsam und aufmerksam sein.

Die Kriminalität ist relativ hoch. Vor allem nachts sollte man vor allem in den Vororten nie allein unterwegs sein. Außerdem sollte man wertvolle Gegenstände wie Schmuck oder Smartphone nachts nicht offen zur Schau tragen.

Relativ häufig sind Raubstraftaten. Auch kommt es relativ häufig vor, dass Handtaschen oder Handys direkt von auf Motorrollern vorbeifahrenden Räufern entrissen werden - auch tagsüber. Das Risiko Opfer einer Raubstraftat zu werden ist dabei in den „besseren Vierteln“ und in der Innenstadt am größten - denn hier vermischen sich sorglose Touristen mit betrunkenen Nachtschwärmern - beides bevorzugte Opfer für Räuber.

Mit zahlreichen Maßnahmen wie dem Abriss der riesigen Sozialblöcke am Hulme Park, wo man dann Einfamilienhäuser gebaut hat, konnte man die Kriminalität aber eindämmen. Grundsätzlich gilt, dass man sich als Tourist durchaus sicher bewegen kann, wenn man die üblichen Vorsichtsmaßnahmen berücksichtigt.

Für alle die mit dem PKW / Kleinbus nach Manchester reisen gilt der dringende Hinweis, dass in fast ganz Großbritannien die Einbrüche in PKW explosionsartig zunehmen. Täglich werden mehrere tausend PKW aufgebrochen und ausgeräumt. Nicht umsonst hat inzwischen fast jedes Auto einen Aufkleber oder Zettel mit der Aufschrift „Hier gibt es nichts zu holen“ hinter der Windschutz- oder an der Seitenscheibe.

Die Polizei empfiehlt dass Handschuhfach geöffnet zu lassen (und natürlich leer) und keinerlei Taschen im Fahrzeug zu lassen. Auch fest verbaute Navis und Airbags sind nicht selten Ziel der Diebe.





MANCHESTER CITY - INFOS, FANS & STADION

Manchester City (offiziell Manchester City Football Club) – ist auch bekannt als The Citizens oder City. Nach der Gründung im Jahr 1880 als West Gorton Saint Marks spielte der Verein ab 1887 unter dem Namen Ardwick A.F.C. und zog anschließend in die Hyde Road um, bevor 1894 der endgültige Name Manchester City F.C. entstand. Der Verein gewann sechsmal die englische Meisterschaft, sechsmal den FA Cup, sechsmal den Ligapokal und einmal den Europapokal der Pokalsieger. Er spielt in der Premier League und hat den Großteil seiner Geschichte in der obersten Liga verbracht. Die offiziellen Maskottchen des Vereins sind die Außerirdischen „Moonchester“ und „Moonbeam“.

Fanszene

Die Hooligan-Szene ist aus den Stadien und aus deren Umfeld inzwischen nahezu vollständig verschwunden.

Der Anhang bewies seine außerordentliche Treue vor allem in den schwierigen Jahren. Trotz des Abstiegs in zwei aufeinander folgenden Spielzeiten in den späten 1990er Jahren erschienen konstant 32.000 Zuschauer zu den ausverkauften Spielen und trotzten der geringen Qualität der gegnerischen Mannschaften und dem dargebotenen niederklassigen Fußball. Diese Treue unter-

schied sich deutlich von anderen großen Vereinen wie dem AFC Sunderland, der, in sportliche Turbulenzen geratend, stets über einen großen Rückgang der Unterstützung von bis zu 20.000 Fans klagt.

Eine wirklich große Ultraszene gibt es nicht mehr. Viele haben sich abgewandt und unterstützen inzwischen niedrigklassigere Vereine in der Region.

Stadion

Das Etihad Stadium, bei UEFA-Wettbewerben „City of Manchester Stadium“ wurde ursprünglich für die Commonwealth Games 2002 erbaut, danach aber zu einem reinen Fußballstadion umgerüstet. Das Stadion hat momentan eine Kapazität von 55.017 Zuschauern und ist gegenwärtig nach dem Old Trafford das zweitgrößte Stadion in Greater Manchester und nach dem Tottenham Hotspur Stadium, dem Emirates Stadium und dem London Stadium das fünftgrößte Fußballstadion in der Premier League.

Eröffnet wurde es als Fußballstadion mit dem Spiel Manchester City - FC Barcelona am 10. August 2003.

Anfahrt zum Stadion

Die Adresse des Stadions lautet: The Etihad Stadium, Etihad Campus, Manchester, M113FF.

Für Gäste ist der Parkplatz Yellow A/B und der Stationeingang Gate 11 bestimmt.

Anfahrt per Bus

Das Stadion ist per Bus Link 216 erreichbar. Nach dem Spiel warten zahlreiche Busse in der Ashton New Road, nahe der Südtribüne. Diese Busse fahren in das Stadtzentrum.

Metrolink

Das Stadion ist mit der Tram sehr gut erreichbar. die Haltestelle heißt „Etihad Campus.“

Von Piccadilly beträgt die Fahrtzeit bis zum Stadion nur rund 10 Minuten. Abfahrten finden an Spieltagen alle 6 Minuten statt.

Tickets müssen vor dem Betreten der Tram an den Automaten gekauft werden. Die Eintrittskarte zum Spiel berechtigt NICHT zur Nutzung der öffentlichen Verkehrsmittel.

City Square

City Square heißt die zentrale Eventfläche am Stadion. Hier wird vor Spielen einiges an Entertainment geboten. Man findet den City Square am Ende des Joe Mercer Way. Für Getränke und Speisen ist hier ebenfalls gesorgt.

Allgemeine Hinweise zum Stadion

Das gesamte Stadion inkl. Fanshops, Kioske etc ist bargeldfrei. Es werden alle Kredit- & Maestro-Karten sowie Apple/Google/Samsung/Garmin Pay akzeptiert. Außerdem sind Geschenkgutscheinkarten erhältlich.

Der Einlass erfolgt 2 Stunden vor Anpfiff des Spiels.

Über den Zugang für uns Gästefans und besondere Hinweise informiert die Fanbetreuung am Spieltag über den Broadcast.

Es gilt ein generelles Rauchverbot im gesamten Stadion sowie den Bereichen rund um das Stadion. Unter das Rauchverbot fallen auch eZigaretten.

Der Gastbereich befindet sich auf der Tribüne „South Stand“ in den Blöcken 113/114, 213/214, 313/314. Der Einlass erfolgt über den Eingang L.

Bitte beachtet, dass an den Einlässen intensive Kontrollen durchgeführt werden. Stellt Euch daher darauf ein, dass es zu längeren Wartezeiten kommen kann.

Fanmarsch und Fantreff

Nach aktuellem Stand gibt es keinen Fanmarsch. Verfolgt unsere Social Media Kanäle und beachtet den BROADCAST sowie die WhatsApp-Gruppe für alle Infos.

Taschen & Rucksäcke

Für die Mitnahme von Taschen und Rucksäcken gibt es sehr strenge und eng gefasste Regeln.

Der Zugang zum Stadion erfolgt nach einer Flughafen-ähnlichen Kontrolle.

Taschen sind nur in sehr begrenzten Umfang erlaubt. Außerdem wird darauf hingewiesen, dass die Wartezeiten für Besucher mit Tasche erheblich länger ausfallen können.

Erlaubt sind folgende Taschen:
Handtaschen und Bauchtaschen

Verbotene Gegenstände sind:

- Megaphone
- Fahnenstangen jeder Art
- Fahnen größer als 2 x 1m
- Pyrotechnik und Waffen jeglicher Art
- Regenschirme mit langem Griff
- Selfie Sticks
- Tablets
- Flaschen & Dosen
- Selfie Sticks
- Regenschirme mit Stock



MANCHESTER - TOP 10 SEHENSWÜRDIGKEITEN

11. Manchester Art Gallery

Manchester ist eine Stadt von Kunst und Kultur - eines der empfehlenswerten Museen der Stadt ist die Manchester Art Gallery. In der Manchester Art Gallery werden hauptsächlich Kunstwerke sowie Kunsthandwerk ausgestellt.

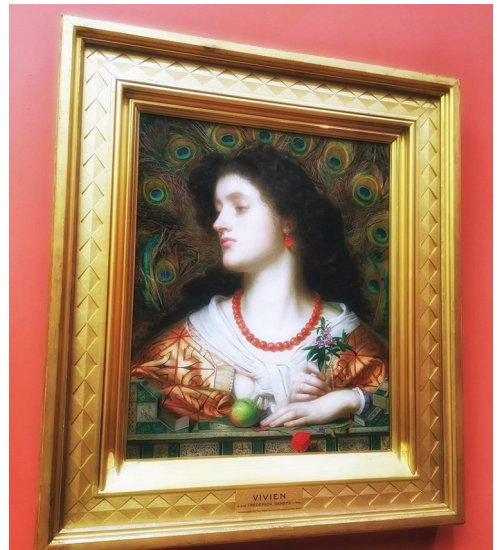
Ihr könnt die Manchester Art Gallery kostenfrei besichtigen und euch die verschiedenen Ausstellungen auf drei Stockwerken ansehen. Seid ihr mit der Fülle der über 2.000 Kunstwerke etwas überfordert, kann ich euch empfehlen, an einer der geführten Highlight Touren teilzunehmen.

Die kostenlosen Touren finden donnerstags, freitags, samstags und sonntags um 14 Uhr statt und sind immer etwas anders - je nachdem, welche Highlights sich euer Guide an dem Tag vorgenommen hat.

Adresse: Mosley Street, Manchester

Eintritt: frei

Öffnungszeiten:
Montags 11-17 Uhr
Dienstag-Sonntag 10-17 Uhr
an Feiertagen geschlossen





10. John Rylands Library

Die nächste der Manchester Sehenswürdigkeiten ist richtig was fürs Auge! Die John Rylands Library lässt das Herz eines jeden Bücherwurms aufgehen.

In der 1899 gegründeten Bibliothek finden sich neben der beeindruckenden Sammlung von Büchern auch wertvolle Manuskripte, Karten und weitere Kunststücke.

Doch der riesige Fundus ist nicht das Einzige, was die John Rylands Library so besuchenswert macht, auch die Architektur der Säle ist etwas ganz Besonderes. Während schon der Eingangsbereich mit seiner steinernen Wendeltreppe ein echter Blickfang ist, kommt der historische Lesesaal mit seinen Bögen und hohen, verspielten Fenstern dem Inneren einer reich verzierten Kirche nahe.

Nehmt also unbedingt eure Kamera mit, um ein paar Erinnerungsfotos zu schießen. Ein bisschen werdet ihr euch fühlen, als wärt ihr direkt in einer Bibliothek in Hogwarts gelandet.

Die John Rylands Library ist nicht die einzige sehenswerte Bibliothek in Manchester. Unweit des Stadtzentrums befinden sich mit der Manchester Central Library und der Chetham's Library zwei weitere Orte, die sich Bücherliebhaber auf die Sightseeingliste schreiben sollten.

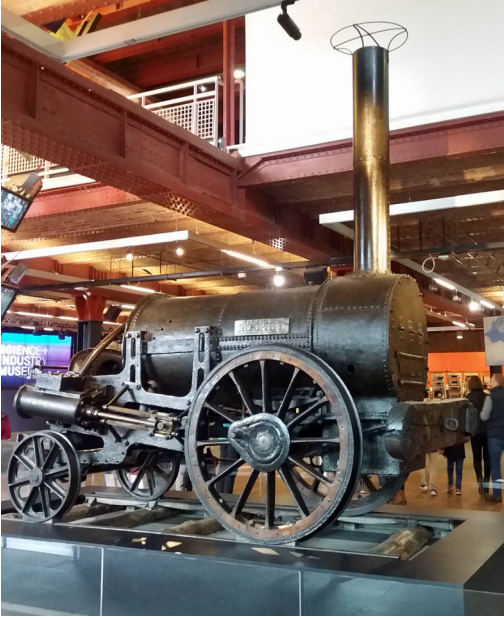
9. Science and Industry Museum

Bei den Museen in Manchester ist für jeden Geschmack etwas dabei. Interessiert ihr euch nicht so sehr für Kunst oder Fußball, dafür aber mehr für Naturwissenschaften und Technik, ist das Museum of Science and Industry der passende Ort für euch!

Das Science and Industry Museum befindet sich in mehreren, teils denkmalgeschützten Gebäuden. Ausgestellt werden allerhand Fahrzeuge, Flugzeuge und Maschinen, die in den letzten Jahren in der Industrie zum Einsatz kamen. Interessante Ausstellungen zur Stadtgeschichte Manchesters von der Industrie zur hippen Großstadt sowie zur frühen Computertechnik ergänzen

das umfangreiche Repertoire des Museums.

Alle Ausstellungsstücke erzählen ihre eigene, spannende Geschichte – also lasst euch doch einfach ein wenig in vergangene Zeiten entführen.



8. China Town

Kommt ihr von der Nicholas Street und biegt in die Faulkner Street ein, werdet ihr bereits von dem mit chinesischen Schriftzeichen verzierten Paifang begrüßt. Beim Gang durch das Tor fühlt es sich an, als würdet ihr eine andere Welt betreten – chinesische, vietnamesische und thailändische Restaurants werben mit den leckersten Speisen und kleine Supermärkte verkaufen alle nur erdenklichen Waren.

Das Chinatown in Manchester ist übrigens die drittgrößte in ganz Europa, einen kleinen Bummel solltet ihr euch also nicht entgehen lassen. Die ersten Chinesen siedelten sich hier zu Beginn des 20. Jahrhunderts an. In den 1950ern gab es dann eine große Einreisewelle aus China.

Von Chinatown aus kann es für euch dann zum Beispiel weiter in Richtung Canal Street gehen. Der Straßenzug ist das Zentrum des sogenannten Manchester Gay Village direkt am Rochdale Kanal. Etliche Bars und Clubs laden hier insbesondere in den Abendstunden zum Feiern ein - und das natürlich auch für heterosexuelle Gäste.





7. Salford Quays

Das östliche Ende des Manchester Ship Canals wurde Anfang der 1980er Jahre umgestaltet und ist seitdem ein echter Anziehungspunkt für Touristen und auch für die Bewohner der Stadt.

In Salford Quays habt ihr nicht nur die Möglichkeit, in den Outlet-Centern bekannter Marken shoppen zu gehen, sondern könnt auch im Theater- und Galeriekomplex The Lowry Kunst und Kultur genießen, das interessante Imperial War Museum besuchen oder eine kleine Radtour entlang des Kanals unternehmen. Anschließend lohnt sich ein Besuch in einem der Restaurants mit Blick aufs Wasser.



6. Etihad Stadium

Das City-of-Manchester-Stadium der Cityzens im Nordosten von Manchester ist auf jeden Fall einen Besuch wert.

Bei einer Onlinebuchung zahlt man 25£, vor Ort 15% mehr. Die 90-minütige Tour beinhaltet den Eintritt in eine interaktive Ausstellung, in die Kabine der Auswärtsmannschaft und den gläsernen Spielertunnel sowie den Zugang zum Spielfeldrand – für echte Fans ein Muss!

Beachtet dass an Champions League Spieltagen und danach nur eingeschränkt Touren stattfinden und diese zudem 3£ teurer sind.

5. Manchester Football Museum

Fußball ist Englands Nationalsport – und wohl nirgendwo merkt man das deutlicher als in Manchester.

Kein Wunder, dass man hier auch das nationale Fußballmuseum vorfindet, in dem dieser nahezu sakrosankte Sport in all seinen Facetten gefeiert und gewürdigt wird.



Im hypermodernen Urbis Tower untergebracht, dürfte die schier unübersehbare Anzahl an Memorabilien und Trophäen das Herz jedes „Freundes des runden Leders“ um einige Takte höher schlagen lassen. Der Eintritt für Erwachsene beträgt 12£ (11£ bei Onlinebuchung).

4. Albert Square & Town Hall

Das Herzstück von Manchester ist der im viktorianischen Gotik-Stil gestaltete Albert Square. Das größte Gebäude auf dem Platz ist das Rathaus von Manchester (Town Hall) mit seinem 85 Meter hohen Glockenturm. Erbaut wurde es bereits 1877 und stellt somit einen historischen Schatz dar. Aktuell wird die Manchester Town Hall noch bis voraussichtlich 2024 restauriert, sodass es momentan leider nicht möglich ist, sie zu besichtigen. Es warten aber noch weitere Bauwerke aus dem späten 19. und frühen 20. Jahrhundert auf dem Albert Square auf euch, wie zum Beispiel das Albert Memorial und ein Brunnen, der dem Platz ein ganz eigenes Flair gibt.

Tipp: Ihr braucht eine kleine Pause? Dafür kann ich euch das Restaurant Mr. Thomas's Chop House in der Nähe des Albert Square empfehlen.

Im gemütlichen Pub könnt ihr euch wunderbar bei typisch englischen Speisen und Getränken stärken, bevor es mit dem Sightseeing weitergeht.





3. Manchester Museum

Das bereits 1880 eröffnete Museum ist in einem stilvollen viktorianischen Gebäudekomplex an der Oxford Road untergebracht. Auf insgesamt vier Etagen könnt ihr in die Welt der Fossilien, Mineralien und Naturkunde eintauchen.

Die heutige Sammlung wurde seitdem immer mehr erweitert und ist heute in unterschiedliche Abteilungen gegliedert: Archäologie, Ägyptologie, Botanik, Entomologie, Ethnographie (Völkerkunde), Mineralogie, Paläontologie und Zoologie.

Die Starattraktion des Manchester Museums ist der Gipsabguss eines 1978 in der Umgebung entdeckten Tyrannosaurus Rex-Skeletts. Es ist zu 70 Prozent komplett und gilt als eines der vollständigsten Skelette des gigantischen Urzeitungetüms der Welt.

Der Eintritt in das Museum ist kostenfrei.

Öffnungszeiten:

Freitag-Mittwoch von 10-17 Uhr und donnerstags von 10-21 Uhr

Manchester Cathedral





2. Manchester Cathedral

Die Kathedrale von Manchester befindet sich neben The Triangle 14 und hat eine bewegte Vergangenheit hinter sich: Erbaut im Jahre 1215, wurde die Kirche über Jahrhunderte hinweg erweitert, geplündert, beschädigt und wieder restauriert.

Eines der wichtigen Ereignisse in der jüngeren Geschichte der im gotischen Stil gehaltenen Cathedral fand beispielsweise anno 1847 statt. Damals wurde die Diözese Manchester der Church of England gegründet und man erhob die damals noch als Stiftskirche bekannte Kirche zur Kathedrale: Dies verhalf Manchester anno 1853 zu dem Recht, sich fortan offiziell als Stadt bezeichnen zu dürfen.

Während des Zweiten Weltkrieges zerstörte eine deutsche Bombe den nordöstlichen Teil der Kathedrale und beschädigte den Rest des Gotteshauses sehr stark. Der Wiederaufbau dauerte bis anno 1960, also fast 20 Jahre!

Der Dom kann täglich zwischen etwa 8.30 und 18.30 Uhr kostenlos besichtigt werden, wollt ihr Fotos schießen, wird dafür eine Gebühr von £1 fällig.

Täglich gibt es um 11 und 14 Uhr geführte Touren (außer sonntags).

1. Old Trafford

Das Old Trafford ist das zweitgrößte Fußballstadion der britischen Insel. Die Heimspielstätte von Manchester United bietet 75.650 Fans Platz und wird neben den Heimspielen von Manchester United auch für Länderspiele und große Konzerte genutzt. Ein Besuch des „Theatre of Dreams“ ist ein absolutes Highlight für jeden Fußballfan.

Gegen eine Gebühr von umgerechnet etwa 25 £ (bei vorheriger Onlinebuchung) könnt ihr an einer interessanten, etwa 70-minütigen Führung durch das Stadion teilnehmen, durch den Spielertunnel laufen, einen Blick in die Kabinen werfen und im Presseraum Platz nehmen.

Auch der Besuch des Manchester United Museums direkt im Stadion ist im Preis der Führung inkludiert.

Die Öffnungszeiten sind Sonntag - Donnerstag 9:30 bis 16:00 Uhr und Freitag-Samstag von 9:30 bis 17:00 Uhr.

Nach der Tour kann man im Red Café noch ein Getränk genießen oder etwas essen. Das Red Café ist täglich bis 16:00 Uhr geöffnet.

RASENBALLZONE

**Dein Shop für Sticker,
Schals und vieles mehr!**

**BLACK FRIDAY
MEGASALE
24. - 27.11.**

www.RasenballZone.de

Der Rabatt gilt für alle Bestellungen bis zum 30.09.2023

